

РУКОВОДСТВО ПОЛЬЗОВАТЕЛЯ

Диапазон расхода

Номер модели: DAUF-8.23

Уважаемый клиент,

Благодарим вас за покупку этого прибора и доверие к компании Dunavox. Мы разработали этот прибор с особой тщательностью и надеемся, что он станет гордостью и долговечным дополнением к вашему дому. Если у вас возникнут вопросы о приборе, пожалуйста, сообщите нам; мы будем рады помочь вам!

О ДАННОМ ДОКУМЕНТЕ

Данное руководство предназначено для DAUF-8.23 компании Dunavox. Прочитайте и поймите это руководство перед использованием изделия. Бережно храните данное руководство для дальнейшего использования.

Мы оставляем за собой право изменять параметры без предварительного уведомления.

Данное руководство изначально написано на английском языке. Все остальные языки являются переводами оригинального руководства.

1. СООТВЕТСТВИЕ

LV 2014/35/EU

EMC 2014/30/EU

ERP 2009/125/EC

RoHS 2011/65/EU и (EU) 2015/863

CB

2. БЕЗОПАСНОСТЬ

Предназначение:

Этот прибор предназначен для хранения вин при оптимальной температуре. Этот прибор предназначен для встраивания.

Прибор предназначен для использования в бытовых условиях для выполнения типичных функций по уборке помещений, которые могут также использоваться неспециалистами для выполнения типичных функций по уборке помещений, например: в магазинах, офисах и других подобных рабочих помещениях, на фермах, клиентами в гостиницах, отелях и других жилых помещениях и/или в гостиницах типа "постель и завтрак".

Прибор предназначен только для использования внутри помещений.

Этот прибор предназначен для хранения вина.

Предполагаемые пользователи:

Данным прибором могут пользоваться дети в возрасте от 8 лет и старше, а также лица с ограниченными физическими, сенсорными или умственными способностями или с недостаточным опытом и знаниями, если они получили надзор или инструктаж по безопасному использованию прибора и понимают связанные с ним опасности. Дети не должны играть с изделием. Чистка и техническое обслуживание не должны выполняться детьми без присмотра.

УТИЛИЗАЦИЯ СТАРОЙ БЫТОВОЙ ТЕХНИКИ

Перед утилизацией старого прибора отсоедините все вилки и провода питания, чтобы убедиться, что прибор не работает.

Снимите дверцу, но оставьте полки на месте, чтобы дети не забирались внутрь.



Этот символ на изделии указывает на то, что его нельзя выбрасывать в качестве

бытового мусора.

Вместо этого его следует сдать в соответствующий пункт сбора для утилизации электрического и электронного оборудования. Утилизация должна производиться в соответствии с местными экологическими нормами по утилизации отходов.

Правильно утилизируя этот продукт, вы сможете предотвратить возможные негативные последствия для окружающей среды и здоровья людей, которые могли бы возникнуть в результате ненадлежащего обращения с отходами этого продукта.

Внимание: При утилизации старого прибора следите за тем, чтобы не повредить трубопровод.

ПЕРЕД УСТАНОВКОЙ И ИСПОЛЬЗОВАНИЕМ НОВОГО ПРИБОРА

Внимание: Перед включением прибора откройте дверцу на 5 минут, чтобы проветрить шкаф.

Ознакомьтесь с инструкцией, прилагаемой к прибору - несоблюдение правил установки и использования прибора в соответствии с инструкцией может привести к аннулированию гарантии.

Производитель не несет ответственности за ущерб, причиненный в результате неправильного использования или неправильной установки.

Не устанавливайте прибор, если он был поврежден при транспортировке. Это относится к вилке и шнуру питания.

Сохраните эти инструкции в надежном месте для дальнейшего использования.

Примечание: Этот прибор предназначен исключительно для хранения вина.

ВАЖНЫЕ УКАЗАНИЯ ПО БЕЗОПАСНОСТИ

- Чтобы не повредить дверцу и дверную прокладку, убедитесь, что дверца полностью открыта, прежде чем вытаскивать полки.
- Не перемещайте винный холодильник, когда он заполнен вином, это может привести к деформации прибора.
- Если провод питания поврежден, его замену должен производить только производитель или специалист с соответствующей квалификацией.
- Не позволяйте детям управлять прибором, играть с ним или ползать внутри него.
- Никогда не чистите детали прибора легковоспламеняющимися жидкостями.
- Не храните и не используйте бензин или любые другие легковоспламеняющиеся пары и жидкости вблизи этого или любого другого прибора. Это может привести к пожару или взрыву
- **Внимание:** Не допускайте повреждения контура хладагента во время использования или установки прибора. Если он поврежден, не используйте прибор до получения указаний от сервисного инженера. При утечке хладагент может воспламениться или нанести вред глазам.
- Всегда помните, что перед чисткой необходимо отключить прибор от сети. При отключении от электросети тяните за вилку, а не за шнур питания.
- Не используйте электрические приборы внутри винного шкафа.
- Все работы по ремонту электрооборудования должны выполняться квалифицированным сервисным инженером. Ненадлежащий ремонт может привести к возникновению серьезной опасности для пользователя и аннулированию гарантии.
- Никогда не храните внутри прибора ничего опасного, например, горючие вещества, взрывчатые вещества, сильные кислоты или щелочи и т.д.
- Всегда держите вентиляционные отверстия свободными от препятствий. Если они засорятся, немедленно прочистите их.
- По окончании установки убедитесь, что вилка находится в доступном месте.
- Используйте этот прибор только в бытовых целях в соответствии с данной инструкцией.
- Винный холодильник предназначен для хранения вина (или других напитков в бутылках). Он не подходит для хранения свежих или замороженных продуктов.
- Данным прибором могут пользоваться дети в возрасте от 8 лет и старше, а также лица с ограниченными физическими, сенсорными или умственными способностями или с недостаточным опытом и знаниями, если они получили надзор или инструктаж по безопасному использованию прибора и понимают связанные с ним опасности. Дети не должны играть с прибором. Чистка и обслуживание прибора не должны производиться детьми без присмотра.
- Если хладагентом в этих приборах является R600a, не следует помещать в шкаф или рядом с ним легковоспламеняющиеся и взрывоопасные предметы, чтобы избежать пожара или взрыва.



ИНСТРУКЦИИ ПО УСТАНОВКЕ

➤ Перед использованием охладителя для вина

- Снимите внешнюю и внутреннюю упаковку.
- Этот прибор предназначен для встраивания.
- Этот прибор предназначен исключительно для хранения вина
- Перед подключением винного холодильника к источнику питания дайте ему постоять в вертикальном положении примерно 24 часа. Это уменьшит вероятность сбоя в работе системы охлаждения при транспортировке.
- Очистите внутреннюю поверхность теплой водой с помощью мягкой ткани.
- Этот прибор предназначен для использования в быту и аналогичных сферах.
- При утилизации прибора выбирайте авторизованные места утилизации.
- Установите ручку на дверь.
- Поставьте винный холодильник на достаточно прочный пол, чтобы он мог выдержать полную загрузку. Чтобы выровнять винный холодильник, отрегулируйте передние и задние ножки для выравнивания.
- Располагайте винный холодильник вдали от прямых солнечных лучей и источников тепла (духовка, плита, обогреватель, радиатор и т. д.). Прямые солнечные лучи могут повлиять на акриловое покрытие, а источники тепла могут увеличить потребление электроэнергии. Экстремально низкие температуры окружающей среды также могут привести к неправильной работе устройства.
- В этом приборе используется легковоспламеняющийся хладагент. Поэтому ни в коем случае не повреждайте охлаждающий трубопровод при транспортировке.
- Охладитель **в и н а** следует устанавливать в месте, где температура окружающей среды находится в диапазоне от 10 до 30 °C. Если температура окружающей среды выше или ниже этого диапазона, это может повлиять на работу устройства. Размещение прибора в экстремально холодных или жарких условиях может привести к колебаниям внутренней температуры. Диапазон **з а д а н н ы х т е м п е р а т у р** может быть не достигнут.
- Подключите винный охладитель к соответствующей розетке. Если требуется замена вилки, воспользуйтесь инструкциями, приведенными в разделе "Требования к электрооборудованию".
- Перед подключением прибора к электросети выключите предохранитель в розетке.
- Подключите прибор к заземленной розетке. Не подключайте прибор к неисправной розетке.
- Перед проведением технического обслуживания выключите предохранитель в розетке.
- Не подключайте прибор к розетке, если шнур питания поврежден.
- Храните прибор и шнур питания вдали от воды или влаги.

Примечание: Вентиляция не может работать должным образом, если вентиляционная решетка закрыта. Прибор может перегреться. **Не закрывайте вентиляционную решетку.**

Примечание: Всегда закрепляйте прибор на шкафу.

Примечание: Хранение открытых бутылок на полках может привести к протеканию и появлению плесени в винном холодильнике. Не храните открытые бутылки.

Важно: Если в период высокой влажности и температуры окружающей среды установить самую низкую температуру, на внешних поверхностях и дверце винного погреба может появиться конденсат, это нормальное явление.

➤ Внимание

- Храните вино в герметичных бутылках;
- Не перегружайте шкаф;
- Не открывайте дверь без необходимости;
- Не закрывайте полки алюминиевой фольгой или любым другим материалом, который может препятствовать циркуляции воздуха;
- Если винный холодильник хранится без использования в течение длительного времени, рекомендуется после тщательной очистки оставить дверцу открытой, чтобы воздух циркулировал внутри шкафа, чтобы избежать возможного образования конденсата, плесени или неприятных запахов.

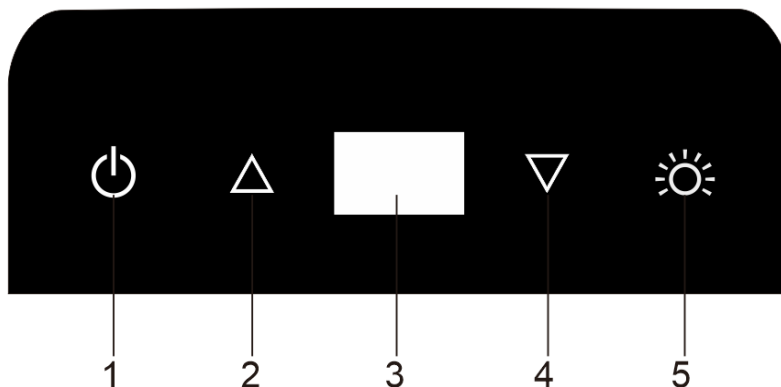
➤ **Предельные значения комнатной температуры**

Этот прибор предназначен для работы при температуре окружающей среды, указанной в соответствии с температурным классом, обозначенным на табличке с техническими характеристиками.

Класс	Символ	Диапазон температур окружающей среды (°C)
Умеренный	N	+ 16 до + 32
Субтропический	ST	+ 16 - + 38

ЭКСПЛУАТАЦИЯ ВИННОГО ПОГРЕБА

➤ **ПАНЕЛЬ УПРАВЛЕНИЯ**



Температуру можно регулировать в диапазоне от 5°C до 18°C.

1. Чтобы управлять прибором, включите или выключите его (нажмите и удерживайте эту кнопку в течение примерно 3 секунд).
2. Используется для повышения (понижения) температуры на 1°C.
3. Для отображения заданной температуры в винном погребе.
4. Используется для понижения (охлаждения) температуры на 1°C.
5. Для управления включением или выключением внутреннего освещения.

Для снижения энергопотребления винный погреб автоматически выключает внутреннее освещение через 10 минут. Если вы хотите, чтобы внутреннее освещение оставалось включенным постоянно. Нажмите и удерживайте эту кнопку в течение 5 секунд, пока на дисплее не появится надпись "LP". Чтобы вернуться в обычный режим. Нажмите и удерживайте эту кнопку в течение 5 секунд, пока на дисплее не появится надпись "LF".

ПРИМЕЧАНИЕ: Для просмотра фактической температуры в любое время нажмите и удерживайте кнопку вверх или вниз в течение примерно 5 секунд, фактическая температура будет временно мигать на светодиодном дисплее в течение 5 секунд. После этого она вернется к заданной температуре

Мигающий светодиод = температура в кабинете

Неисчезающий светодиод = заданная температура

Внимание:

- Если устройство отключено от сети, пропало питание или выключено, необходимо подождать 5 минут перед повторным запуском. Если вы попытаетесь перезапустить устройство до истечения этого времени, винный холодильник не включится.
- Когда вы используете винный холодильник впервые или перезапускаете его после длительного отключения, может возникнуть разница в несколько градусов между выбранной вами температурой и температурой, отображаемой на светодиодном индикаторе. Это нормально и связано с длительностью времени активации. Как только винный холодильник поработает несколько часов, все придет в норму.

➤ **ФУНКЦИЯ ЗАПОМИНАНИЯ ТЕМПЕРАТУРЫ**

При внезапном отключении питания установленная температура будет сохранена устройством. После возобновления подачи электроэнергии прибор будет иметь ту же температуру, что и при настройке.

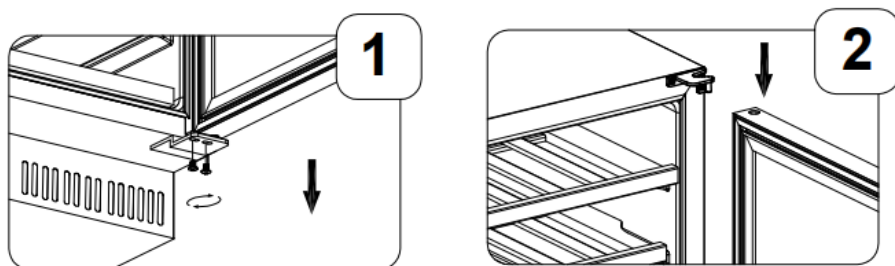
➤ **ФУНКЦИЯ СИГНАЛИЗАЦИИ ТЕМПЕРАТУРЫ**

Если внутренняя температура превышает 23°C (73°F), на панели дисплея отображается "HI", а через час непрерывно звучит звуковой сигнал. Это означает, что внутренняя температура слишком высока, пожалуйста, найдите причину. Если внутренняя температура ниже 0°C (32°F), на панели дисплея отображается "LO"; сигнал тревоги и индикатор неисправности загораются через пятнадцать минут.

➤ **Проверните дверь**

Дверца этого прибора может открываться как с левой, так и с правой стороны. Прибор предварительно настроен на открытие дверцы с левой стороны. Если вы хотите изменить направление открывания, обратитесь к местному поставщику услуг или следуйте приведенным ниже инструкциям.

Откройте дверцу, открутите два винта в нижней петле и выньте дверцу. Снимите опорную петлю нижней двери.

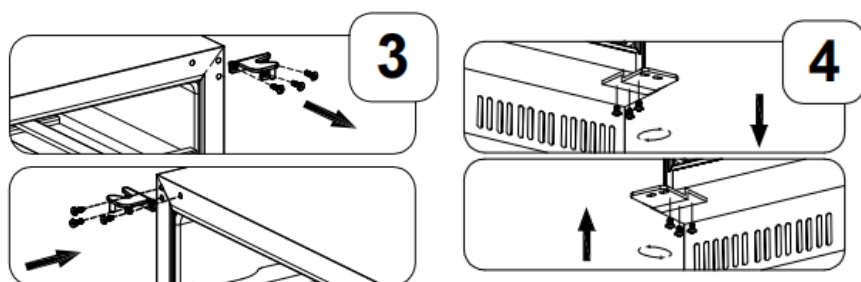


Снимите вал двери с правой верхней петли.

Установите и затяните левый верхний шарнир из пластикового пакета с инструкцией.

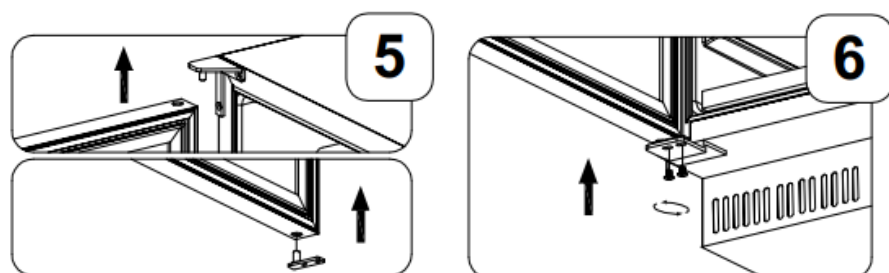
Снимите правую нижнюю петлю.

Установите левый нижний шарнир из пластикового пакета, в котором находится инструкция.



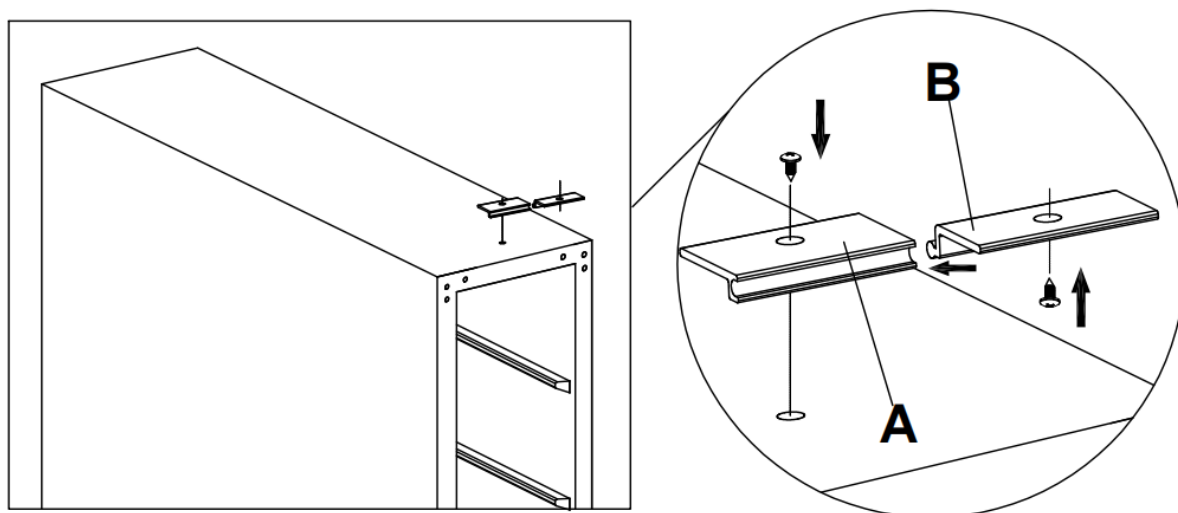
Поверните дверь на 180 градусов, установите нижний опорный элемент петли слева от нижней части двери.

Установите дверь и закрутите винты.



➤ УСТАНОВКА ВЕРХНЕГО КРЕПЕЖНОГО КРОНШТЕЙНА

1. После установки винного холодильника откройте дверцу, достаньте крепежный кронштейн (А) из комплекта поставки и закрепите его на верхней части винного холодильника с помощью 1 винта;
2. Достаньте крепежный кронштейн (В) из упаковки, вставьте его цилиндрический край в паз кронштейна А сбоку и закрепите его на стойке снизу вверх с помощью 1 винта.



➤ УСТАНОВКА РУЧКИ ИЗ НЕРЖАВЕЮЩЕЙ СТАЛИ

1. Отодвиньте в сторону уплотнитель двери со стороны, на которой вы хотите установить ручку. Под уплотнителем вы увидите два отверстия для установки ручки и предварительно установленные винты.
2. Плотно установите ручку, как показано на рисунке, предварительно установив два винта, стопорные и плоские шайбы.

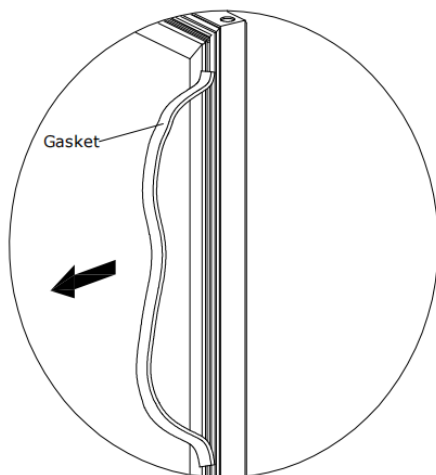


Fig # 1

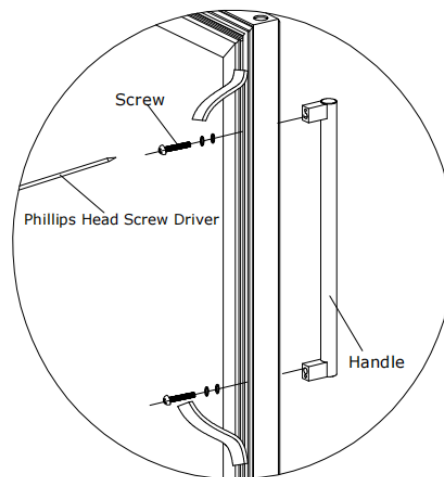
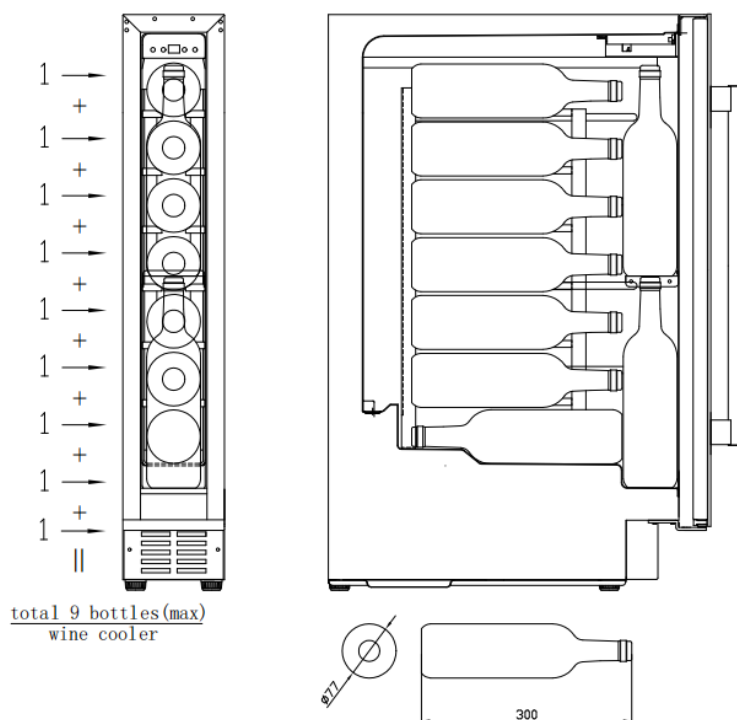


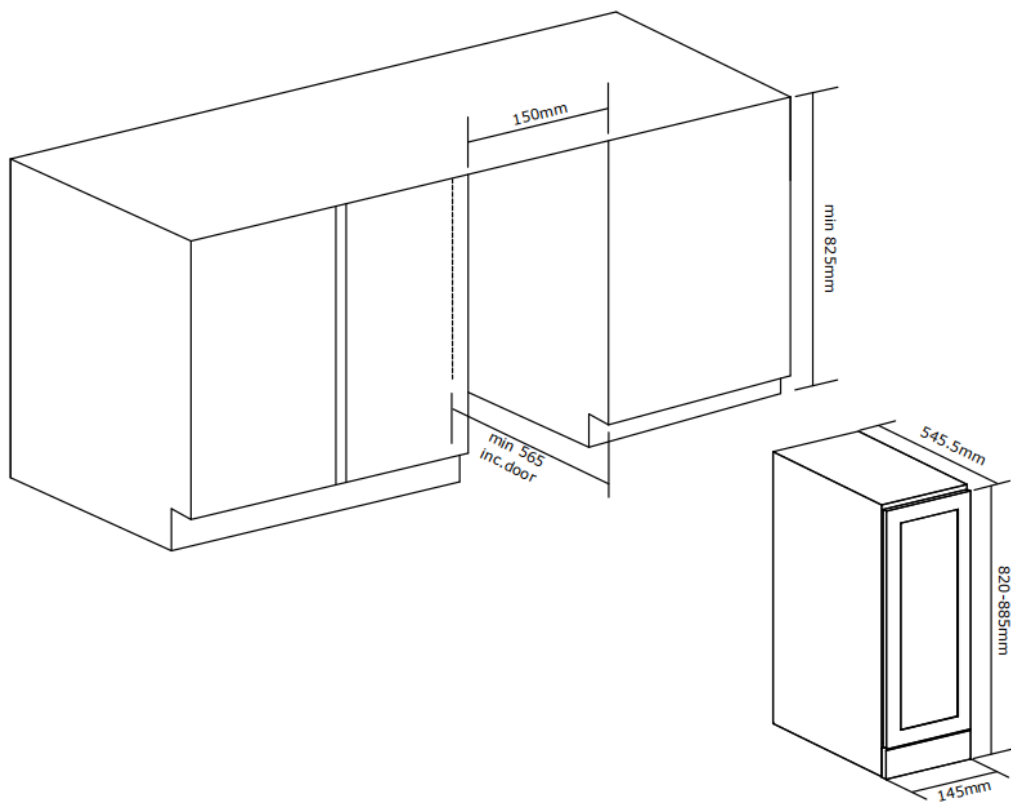
Fig # 2

➤ ЗАГРУЗКА БУТЫЛОК ПЛАН

Максимальное количество бутылок, которые можно загрузить в шкаф, приведено только для справки. Винный холодильник рассчитан на стандартные бутылки Бордо. Размер бутылки указан на картинке ниже.



➤ МОНТАЖНЫЙ ЧЕРТЕЖ



УХОД И ОБСЛУЖИВАНИЕ

➤ Очистите винный погреб

Выключите питание, выньте вилку из розетки и уберите все предметы, включая полки.

Вымойте внутренние поверхности теплой водой с разбавленным мягким моющим средством.

Вымойте полки разбавленным мягким моющим средством.

Выжимайте лишнюю воду из губки или ткани при очистке области управления или любых электрических частей.

Вымойте внешний корпус теплой водой с разведенным в ней мягким жидким моющим средством.

Хорошо промойте и вытрите насухо чистой мягкой тканью.

Размораживайте устройство каждые 6 месяцев.

Процесс размораживания

Чтобы разморозить прибор:

1, Выключите прибор

2, Извлеките бутылки из прибора

3, Оставьте дверь открытой, чтобы ускорить процесс

4. Положите полотенца на дверцу прибора, чтобы впитать воду.

Размораживание обычно занимает 2-4 часа. Прибор размораживается, когда весь иней с испарителя исчезает.

5, Снова включите прибор

➤ Отказ питания

В большинстве случаев перебои в подаче электроэнергии устраняются в течение нескольких часов и не влияют на температуру в вашем приборе, если вы сведете к минимуму количество открываний дверцы. Если электричество будет отключено на длительное время, необходимо принять соответствующие меры для защиты вашего имущества.

➤ Время отпуска

Оставьте винный погреб работать во время отпуска продолжительностью менее трех недель.

Если прибор не будет использоваться более трех месяцев, уберите все предметы и выключите прибор. Тщательно вымойте и высушите внутреннюю поверхность. Чтобы предотвратить появление запаха и плесени, оставьте дверцу слегка приоткрытой, при необходимости заблокировав ее.

Убедитесь, что в прибор не заберутся дети и животные.

➤ Перемещение винного холодильника

Удалить все элементы.

Выньте из винного погреба незакрепленные предметы (например, полки) или закрепите их с помощью пенопласта.

Во избежание повреждений поверните регулируемую ножку вверх к основанию.

Заклейте дверь скотчем.

Убедитесь, что во время транспортировки прибор находится в вертикальном положении. Также защитите внешнюю поверхность прибора одеялом или другим подобным предметом.

➤ Советы по энергосбережению

Винный погреб должен располагаться в самой прохладной части помещения, вдали от приборов,

выделяющих тепло, и вдали от прямых солнечных лучей.

Установите температуру в соответствии с характеристиками вашего вина для максимальной экономии энергии.

ПРОБЛЕМЫ С ВИННЫМ ПОГРЕБОМ

Вы можете решить распространенные проблемы, прочитав приведенные ниже рекомендации, чтобы избежать расходов на возможное обращение в сервисную службу. Попробуйте решить проблему до обращения в сервисную службу.

Руководство по устранению неполадок

Проблема	Возможная причина
Винный холодильник не работает	Не подключено. Прибор выключен. Сработал автоматический выключатель или перегорел предохранитель.
Охладитель для вина не достаточно холодно	Проверьте настройку регулятора температуры. Внешние условия могут потребовать более высоких настроек. Дверь всегда открыта. Дверь закрывается не полностью. Прокладка дверцы не уплотняется должным образом.
Часто включается и выключается	Температура в комнате выше обычной. Перегрузка шкафа Дверь всегда открыта. Дверь закрывается не полностью. Температурный контроль установлен неправильно. Прокладка дверцы не уплотняется должным образом.
Свет не работает	Не подключен. Сработал автоматический выключатель или перегорел предохранитель. Лампочка перегорела. Кнопка освещения находится в положении "OFF"
Ненормальные вибрации	Убедитесь, что винный погреб стоит ровно.
Слишком много шума	Дребезжащий звук может возникать из-за потока хладагента, что является нормальным явлением. По окончании каждого цикла вы можете услышать бульканье. Сжатие и расширение внутренних стенок может вызывать звуки, похожие на хлопки и треск. Винный погреб не ровный.
Дверь не закрывается должным образом	Винный погреб не ровный. Дверь была перевернута и неправильно установлена. Прокладка загрязнена. Полки стоят не на своих местах.

ГАРАНТИЯ

Гарантия на данный продукт составляет 3 года. Вы можете продлить гарантию на компрессор до 5 лет, если зарегистрируете прибор по следующей ссылке:
dunavox.com/product-registration

Гарантия не распространяется на:

- Повреждения при транспортировке или перемещении прибора.
- Любые повреждения, вызванные небрежностью, несчастным случаем, неправильным использованием, неправильной установкой/обслуживанием или использованием в целях, отличных от описанных в руководстве по эксплуатации.
- Повреждения, вызванные подключением устройства к неправильному источнику питания.
- Повреждения в результате отключения электроэнергии.
- Неправильная установка или изменения, внесенные во время установки.
- Повреждения, вызванные несанкционированным ремонтом.
- Любой ущерб, возникший в результате форс-мажорных обстоятельств, пожара или стихийного бедствия.
- Внесение изменений в изделие без специального разрешения производителя.
- Такие детали, как подсветка, съемные полки или пластик.

- Любая порча или повреждение вин или любого другого содержимого, случайные или косвенные в связи с возможными дефектами устройства.

Условия гарантии и технические характеристики могут быть изменены без предварительного уведомления.